



Josef Bubeník

# KRYSTALOVÉ POJMSLOVÍ

TERMINOLOGIA CRYSTALLOGRAPHICA / THE TERM OF CRYSTAL

Galerie Platinium, Veverí 111, Brno



*Strom poznání, 2017, olej na sololitu, 137x122,5 cm*

*Na přední straně:*

*Pyramidální princip, 2017, olej na sololitu, 137x122,5 cm*

Vernisáž proběhne ve čtvrtek 22. března 2018 v 18 hodin, uvede ...  
zahraje .....

Výstava potrvá do 30. dubna 2018.

## **Pár slov úvodem** (kde autor osvětluje, proč vykrádá své vlastní texty)

Zárodečným, tedy jakýmsi „krystalizačním“ obdobím mé současné tvorby, se stal cyklus – koncept nazvaný Smaragdová země, který vznikl v letech 2013-2015 a byl pod totožným názvem vystavený v Galerii Třináctka v Brně (květen 2014) a také cyklus koláží vytvořený z reprodukcí Smaragdové země vystavený pod názvem Na okraji záhybů (Knihkupectví Skleněná louka, Brno, březen 2016).

Samotná krystalová tematika se jako pomyslný blesk na čisté obloze zjevila stejně nečekaně, o to více však s tenzí jasnější a přesvědčivější. Prozatím uskutečněné čtyři výstavy<sup>1</sup> za posledního jeden a půl roku, na něž navazuje tato pátá, jsou vzájemně provázány nejen tematicky, ale i graduálně. Počáteční fragmen-

tálnost dostala díky rozmístění-uchycení pevný bod pro rezonanci. Proto právě vyjasnění termínů je dalším logickým krokem této výstavy.

Nezřídkou si k vlastním výstavám píši texty, kde se snažím podat jistá programová východiska své tvorby a ty pak zveřejňuji v katalogu příslušné výstavy.<sup>2</sup>

Tímto jsem se dostal k samotnému podtitulu tohoto úvodu: výstavy, jejichž koncepty se vzájemně prolínají, prezentují kromě nových věcí vždy i některé obrazy z výstav předešlých. Proto i text k této výstavě je částečně převzatý ze dvou předešlých katalogů a částečně doplněný poznámkami novými, dříve ještě nepublikovanými.

<sup>1</sup> Jednalo se o výstavy: Fragmenty krystalového jasu (Galerie Ladislava Nováka, Třebíč, září 2016)

Krystalová aproximace (Malá galerie VÚVeL, Brno, leden 2017)

Krystalová rezonance (Památník A. Muchy, Ivančice, září 2017)

Krystalová rezonance šíří se ve vlnách (Kavárna Epoej, Ivančice, listopad 2017)

<sup>2</sup> Jen pro přesnost podotýkám, že katalogem nazývám třeba i přeložený dvojlíst s textem, jelikož taková tiskovina obsahuje více informací, než jen obyčejná pozvánka.

## **1/ Krystalový jas**

Stopy krystalového vědomí (můžeme také říci poznání, moudrosti) jsou vlastně záznamy krystalové paměti, otisky krystalových vzpomínek. Vše je zakódováno v krystalu. Skutečné podstaty krystalového vědomí se můžeme dobrat jen prostřednictvím destrukce prvotní materie. Separací dospějeme k poznání, které bude zároveň mementem, znamením, že na zlomu krystalové hmoty nemůžeme pojmut více než jen fragmenty jasu. Fragmenty krystalového jasu. Krystalový jas je vize. Šlo by říci, že je to jasná, čistá, téměř krystalická vize. Je to vize obrazu vetknutého přímo do zdi. Omítka přerušená jakousi nebarokní abstrahovanou kartuší přechází do

skla a za ním jsou krystalově zářící objekty, hologramy jasu zachycené do fragmentu krystalu, umístěného ve zdi, za zdí. Je to vize obrazu, který je podoben spíše akváriu, v němž spolu žijí skutky minulé, přítomné i ty budoucí. Je to vize nezobrazitelná (přesto se pokouším o její zobrazení), vize nezachytitelná, vize výzvy. Výzva uchopení neuchopitelného, pojmenování těžko pojmenovatelného. A tomu všemu dominuje modrozelená, tyrkysová barva. Jasná, zářící, apodiktická. Vize zítřka. Z temnoty se rodí světlo, světlo definuje temnotu.

*Mezi světlem poznání a temnotou neuchopitelná se rodí pravda krystalového jasu.*

## **2/ Krystalová rezonance**

Vše rezonuje. Rezonance je principem všepromikajícím. Rezonující přítomnost v sobě obsahuje rezonance minulé, které však vnímáme pouze jako odraz od hran krystalic-

kého prostoru na nás dopadajících. Rezonuje prostor kolem nás, hmota rezonuje pohybem neviditelných částic, rezonují naše myšlenky, slova i věty, kterými je sdělujeme. A jen některé





*Duální tělesa (dodekaedr a ikosaedr v rytmičtém uspořádání), 2017, olej na plátně, 60x60 cm*

z nich zůstávají zachovány a ostatní se ztrácejí v horizontu zapomnění. Rezonují kresby, které vznikají v rychlém gestickém rytmu, aby dokončená vždy skončila ve spod hromádky. Jedna po druhé vytvářejí záznamy vibrační rezonujícího prostoru. Plynoucí koloběh života je rezonancí, rezonance je obsažena v Herakleitově *Panta rhei*. Veškeré touhy, které nás od mládí zachvacují, jsou projevy rezonancí. Láska je rezonancí kladnou, nenávisť zápornou. Planetární systémy rezonují dle zákonů jim příslušným a celý vesmírný prostor rezonuje od chvíle svého vzniku (či, chceme-li, od chvíle své poslední transformace, kterou označujeme za okamžik vzniku).

Spirála rezonujícího prostoru v sobě neobsahuje vyspekulovanou dokonalost zlatořezových křivek, ve kterých shledávají teoretičtí hledači absolutních pravd dokonalost druhohorních amonitů a vytvářejí stvořitelské mýty o sakrální architektuře či posvátné geometrii. Jistěže i oni vnímají základní

atributy a principy geometrických zákonitostí přírody a prostoru vůbec, avšak výklad, interpretace vnímaného je diametrálně odlišná od skutečnosti, od toho, co nazýváme přítomností.

Stavy osobních pocitů, které bychom mohli nazvat rezonancí, pociťujeme v oněch vzácných okamžicích absolutního vytržení, kdy

se z bytosti zrozené stává bytost tvůrce. Rezonancí je možno nazvat i zvláštní pocit podivného nepokoje, pocit, který potlačuje téměř všechny extrovertní projevy, ale zároveň obrovský přetlak vnitřní aktivity, což se navenek projevuje jako tvůrčí erupce.

*Krystalová rezonance je universálním paradigmatem změn v uzavřeném prostoru.*

### **3/ Rozevírající se prostor krystalu**

Postupně rozevírající se krystal vetknul se do přítomnosti zcela nenuceně, jen tak, jakoby mimochodem. Stal se součástí přítomnosti, aniž to kdo čekal, ba, aniž to kdo vůbec předpokládal. Postupně rozevírající se krystal se stal mementem klidné, pomalé změny. Ukazoval cestu. Nikoli však cestu z krystalu ven, ale naopak cestu, kudy dál. Krystal se postupně rozevírá. Rozevírá se v krystalové spirále a odhaluje svou vlastní vnitřní strukturu. Ta je totiž jinak neviditelná.

Dělení na hmotu živou a neživou je zcela nesmyslné. Veškerá hmota je živá, dělení hmoty se dá rozlišit pouze její složitostí. Obecně by šlo říci, že čím rychlejší látkotvorné změny ve hmotě probíhají, tím je struktura hmoty složitější. Krystaly mezi sebou vzájemně komunikují, avšak pro nás je tato komuni-

kace nejen nerozpoznatelná, ale vlastně i zcela nepochopitelná.

Rozevírající se krystal provází drobné světélkování – triboluminiscence. Je to reakce krystalu na změnu jeho stavu. Je to projev výronu plazmy na atomární úrovni. Je to plazmové myšlení. Veškerá komunikace, jakož i získávání nových vlastností probíhá v Krystalu na bázi plazmatické energie, která je jako částice obsažena v každém atomu každé jeho molekuly a teprve velikost krystalu určuje velikost plazmatické sítě a tím i schopnost přenosu dat. Plazmové myšlení (jedná se o pracovní a tedy poněkud zavádějící označení evokující podobnost našeho či živočišného myšlení vůbec s přenosem dat v krystalu) se však řídí zcela odlišnými sémantickými principy, než na jaké jsme zvyklí.

*Rozevírající se krystal je analogií existence.*

### **4/ Morfopole a osobní krystalika**

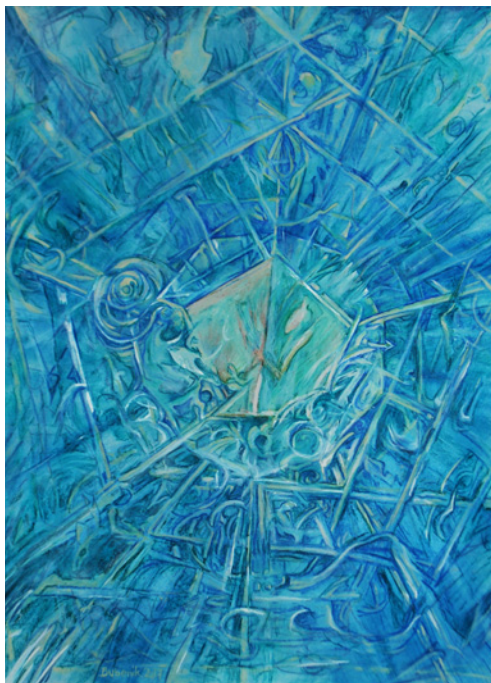
Morfologická rezonance či ještě lépe fyziologicko-morfologická rezonance je neuchopitelná vlastnost prostoru potvrzená bezpočtem empirických zkušeností, apodiktická ve smyslu opakujících se rezonančních projevů.

Rezonance morfopole se projevuje gradujiícím rozvíjením rytmu námětové opakovatelnosti. Kolik stohů listů bylo popsáno vysvětlujícími texty o vzájemném prolínání námětů u vzdálených entit v umělecké tvorbě a vlastně kultury jako takové a vůbec pohybů společenského vývoje. Vystupňované okamžiky společenských změn, okamžiky, kdy statisíce či milióny jedinců jsou zaujati jedinou společnou myšlenkou, to jsou ty hrany krystalické-

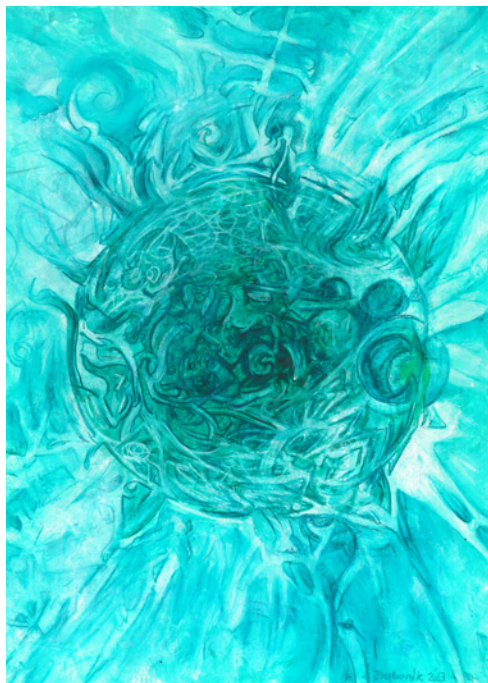
ho morfopole, rezonance, kdy do sebe zapadají jindy zcela neslučitelné tvary krystalové organiky.

Definici termínů pojmenovávajících běžný popis této skutečnosti odlišujeme od popisu skrytého, od popisu, kdy jasná skutečnost začne se uzavírat, začne promlouvat významy odlišnými od zvyklostí popisu běžného. Vzájemnost mezilidských interakcí můžeme vnímat buď jako popis společenské rubriky (vztahy, móda...) či z hlediska elementární komparatistiky, kdy jedinec, co by nositel jedinečné osobní krystaliky, vytváří své jedinečné morfopole.

Rezonancí zcela specifickou je tvorba sama o sobě. Její intenzita je srovnatelná s láskou



*Prostorové modulace (dodekaedr), 2017,  
pastel, papír, 49x35 cm*



*Prostorové modulace (koule), 2017,  
pastel, papír, 49x35 cm*

či hnutím mysli, které bývá hnacím motorem revolučních změn ve chvílích, kdy má ke změnám docházet. Nejzákladnějším principem transformace je analogie, čili variování okolosoucích podob, forem. Prostorová analogie pak bývá často ztotožňována s fraktály.

A jakoby toho nebylo dost, je zde poznání, že my sami jsme součástí té samé reality. Jsme fixní ideou reality! Jsme reálným souhrnem sloučenin, vazeb chemických látek a elektric-

kých impulsů. To vše námi prostupuje, mění naše životy, myšlení, reakce. Jsme nositeli morfopole a toto vše jej vytváří. Morfopole je vlastně naše osobní krystalika, osobní krystalická mřížka, která i přes obecnou podobnost je zcela individuální a nezaměnitelná. Ovlivňuje jiné a navíc prostor samotný. A toto pak zase svoji strukturou působí na nás ve zpětném rázu.

*Náše morfopole ovlivňuje prostor kolem nás.*

## **5/ Chaos – řád neznámých veličin**

Změť náhodných tvarů může vytvářet reálné představy objektů. Náhoda zdá se býti nejprvotnějším přírodním zákonem chaosu, který je charakterizován neuspořádaností. A ta právě bývá označována za náhodu. Neuspořádanost, tedy náhoda, je pouze slovem vyjadřujícím nám neznámé zákonitosti probíhající ve hmotě prostoru. Chaos tak svou existencí

popírá sám sebe, je řádem nám neznámých skutečností, veličin, faktů. Je zřejmé, že ona neznalost či spíše vědomí neznalosti onoho řádu může vést k naprostému nihilismu, k odmítání poznání orientovat se v našem „jednoduchém“ prostoru, kdy jeho tři rozměry jsou pouze vlastnosti jedné časové osy. Setavíme-li řadu veličin z libovolně zvolených





*Rezonující krystalika, 2016, olej na sololitu, 42x60 cm*



*Rozevírající se prostor krystalu, 2017, olej na sololitu, 42x60 cm*

fragmentů hmoty podle hierarchií pokaždé jinak zvolených důkazů, zjistíme, že při troše kombinování vždy do sebe zapadají. Můžeme to chápat jako jako projev skryté struktury chaosu, jako model elementární prostorové harmonie. Tuto harmonii však těžko můžeme

sledovat vcelku, jelikož jsme součástí té samé soustavy. A tak právě jen otisk stop prostorové harmonie je vodítkem k dekodování zákonitostí chaosu.

*Je-li tedy náhoda zákonitostí chaosu, stává se jeho zákonem.*

## **6/ Raison d'être**

Dnes snad již nikdo nepochybuje o nezměrné velikosti vesmíru, o existenci dokonalých planetárních systémů i o zcela nepředstavitelných a iracionálních skutečnostech, které se v něm vyskytují. I o možnostech života někde v dálavách universa se dá uvažovat, spekulovat nad tím, snít.

Ale, ať už je život zde či jinde, ať už je jedinečný či zcela banální, ať dělíme svět na hmotu neživou a živou, to vše nám neodpovídá na fundamentální otázky existence a různé složité spekulace jen přesouvají odpověď

jinam (do jiných vzdáleností, rozměrů, časů), ale neodpovídají na ně. Tou otázkou je důvod existence, účelnost bytí či nebytí, která však nevychází z bytí samotného, neboť bytí, jsoucnost, prostě je.

Jakýkoliv řez vrstvou prostoru při zachování patřičné velikosti dříve či později osvětlí fraktální zákonitosti hmoty našeho prostoru, našeho vesmíru. Je možno samozřejmě řetězit na jednu odpověď otázky další a další, např.: je-li účel sám o sobě samoúčelný, kde pak končí hranice samoúčelnosti. Mohlo by se



*Fontána zrození, 2017, olej na sololitu, 137x122,5 cm*

pak konstatovat, že vše, např. terminologie vycházející z pozorování světa kolem, názvosloví i vše ostatní je samoúčelné.

Samoúčelná je tedy i estetická kategorie krásna (i přes veškerou její proměnlivost). Vždyť tato kategorie, tento termín, vzniká v našem mozku a je s organizovanou živou hmo-

tu v nejtěsnějším spojení. Veškeré organické tvary vnímá náš mozek jako krásné, jelikož jsou odrazem, součástí, jeho vlastní struktury. Přesto však odpověď na otázku účelnosti bytí, účelnosti existence se nabízí sama.

*Účelnost bytí spočívá v jeho proměně, v jeho transformaci.*